

## CXCV. ERIOCAULACEAE\*

1. Estambres 3, tantos como pétalos; pétalos rara vez glandulíferos hacia el ápice .....  
..... **1. Eriocaulon**
1. Estambres 6 o 4, el doble que pétalos, en 2 series; pétalos a menudo glandulíferos  
cerca del ápice ..... 2
2. Pétalos de las flores femeninas libres ..... **1. Eriocaulon**
2. Pétalos de las flores femeninas connatos en la zona media..... **2. Mesanthemum**

### 1. *Eriocaulon* L.

1. Sépalos de las flores femeninas glabros, a veces con algún pelo hialino en el nervio  
medio..... 2
2. Flores femeninas sin pétalos y con 2 sépalos (rara vez sin sépalos).....  
..... **E. cinereum** (Gab)
2. Flores femeninas con 3 pétalos ..... 3
3. Escapos 1-3, de 6-15 cm de longitud; brácteas de cuneado-oblongas a obtusas ...  
..... **1. E. mannii**
3. Escapos  $\pm$  10, de 1-2,5 cm de longitud; brácteas agudas..... **E. asteroides** (Cam)
1. Sépalos de las flores femeninas pelosos o ciliados en el ápice ..... 4
4. Sépalos de la flor femenina profundamente cóncavos, aquillados ..... 5
5. Hojas generalmente mayores de 15 cm..... 6
6. Hojas 6-16 mm de anchura; escapos hasta de 15 cm..... **E. bamendae** (Cam)
6. Hojas 3-4 mm de anchura; escapos hasta de 35 cm..... **4. E. zambesiense**
5. Hojas menores de 10 cm..... 7
7. Flores masculinas con lóbulos poco desarrollados, sin glándulas .....  
..... **E. setaceum** [**E. melanocephalum** (Gab)]
7. Flores masculinas con lóbulos bien desarrollados, plumosos, glandulíferos . 8
8. Hojas 0,8-1,5  $\times$  0,1 cm ..... **E. parvulum** (Cam)
8. Hojas 2,5-7  $\times$  0,2-0,4 cm ..... **E. mamfeense** (Cam)
4. Sépalos de la flor femenina con la quilla alada ..... 9
9. Hojas hasta de 20  $\times$  1-3 cm; escapos de 25-65 cm de longitud..... **3. E. teuszcii**
9. Hojas de 1,5-2 (3)  $\times$  0,05 cm; escapos de 5-12 cm de longitud..... **2. E. najjajae**

\*F. Cabezas, C. Aedo, P. Barberá, M. de la Estrella & M. Velayos

CXCV. ERIOCAULACEAE

76 1. Eriocaulon

1. **E. mannii** N.E. Br. in Oliv. (ed.), Fl. Trop. Afr. 8: 241 (1901)

*Tipo*: Guinea Ecuatorial. Corisco Island [isla de Corisco]

*Mann 1689* (K, S) [<http://plants.jstor.org/specimen/viewer/s-g-8084,29-XII-2011>]

*Descripción*: Brown (1901a: 241)

*Iconografía*: fig. 131

Bosque de lluvias, terrenos rocosos; 0-600 m. África tropical central, Gabón y Angola. Río Muni.

LITORAL: Corisco Island [Isla de Corisco], *Mann 1689* (S); Bata-Senge-Mitom-Emanges, estrada kms 62-63, desde Mitom en dirección a Cogo, márgenes del río Mitom, *Carvalho 6385* (MA-620961); along river Mitom, off the road NW 52 km from Bata on the río Wele road, *Sandford 5810* (K).



2. **E. nadjae** S.M. Phillips in Kew Bull. 55: 199 (2000)

*Tipo*: Guinea Ecuatorial. A few kilometres to the south of

Bata, *S. Poremski, N. Biedinger & N. Nguema 3626* (K, BRLU) [<http://plants.jstor.org/specimen/k000346118,29-XII-2011>]

*Descripción*: Phillips (2000: 199)

*Iconografía*: fig. 132

Praderas litorales; 0-100 m. Endémico de Guinea Ecuatorial. Río Muni.

LITORAL: Bata-Bome, *Carvalho 5151* (MA-599630); a few kilometres to the south of Bata, *Poremski & al. 3626* (BRLU, K-346118).



3. **E. teuszii** Engl. & Ruhland in Bot. Jahrb. Syst. 27: 77 (Abril 1899)

*E. lacteum* Rendle, Cat. Welw. Afr. Pl. 2: 99 (Mayo 1899)

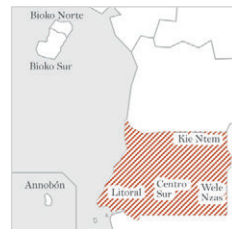
*Tipo*: Angola. Malange, *Rensch in Mechow 231* (B, Z)

[<http://www.tropicos.org/Name/50163290,29-XII-2011>]

*Descripción*: Phillips (1997: 12)

*Iconografía*: fig. 133

No ha sido localizado ningún ejemplar que apoye la cita de Río Muni de *E. Guinea* (1946: 176, sub *E. cf. lacteum*). Esta especie se distribuye en pantanos o zonas de aguas poco profundas de África tropical y ha sido citada en Nigeria, R.D. Congo, Tanzania, Angola, Mozambique, Zambia, Malawi y Zimbabue (Phillips, 1997: 12). El autor expresa que los especímenes estudiados son en su mayoría estériles y que su identificación fue imposible, aunque el área de distribución y ecología de la especie hacen posible su presencia en Guinea Ecuatorial, son necesarias más colecciones para poder confirmar la presencia de esta especie en el país.



4. *E. zambesiense* Ruhland in Bot. Jahrb. Syst. 27: 75 (1900)

*Tipo:* Malawi. "Nyassagebiet: Shiri-Hochländer" J. Buchanan s.n. (B) [http://ww2.bgbm.org/herbarium/ (Barcode: B 10 0160930 / ImageId: 229392), 29-XII-2011] ... "Mnt.

Zomba" Johnston s.n. (B) [http://ww2.bgbm.org/herbarium/ (Barcode: B 10 0160929 / ImageId: 229391), 29-XII-2011]

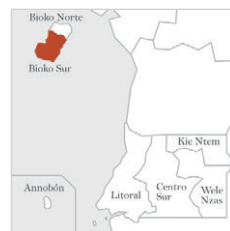
*Descripción:* Phillips (1997: 21)

*Iconografía:* fig. 134

Junto a cursos de agua y lagos; c. 2000 m. África tropical desde Nigeria y Camerún hasta Burundi, Malawi, Tanzania y Zambia. Bioko.

BIOKO SUR: desembocadura del lago Biaó, Fernández Casas 11968 (K, MA-513436).

*Observaciones.*—Phillips (2000: 195) describe *Eriocaulon bamendae*, especie camerunesa, dentro de la cual, según esta autora, se debe incluir *Eriocaulon zambesiense* sensu *Flora of West Tropical Africa*. Sin embargo, tanto Meikle en *Flora of West Tropical Africa* como Phillips, en el trabajo mencionado, señalan diferencias entre el material de Bioko y el de Camerún. Meikle (1968b: 62) matiza que si bien el material de Bioko encaja con la descripción original de *E. zambesiense*, los ejemplares procedentes de Camerún son de un tamaño significativamente mayor. Phillips (2000), con la que coincidimos, indica que el único material de Guinea Ecuatorial que ha podido estudiar (Fernández Casas 11968) debe identificarse como *E. zambesiense* Ruhland. El ejemplar guineano que se menciona en *Flora of West Tropical Africa* es *Monod 10358*. Ni la monografía ni nosotros hemos podido estudiar este ejemplar. Nuevas recolecciones o la eventual localización del ejemplar de Monod podrían aclarar si en Bioko está presente *E. bamendae* o solo se encuentra *E. zambesiense*.



2. *Mesanthemum* Koern.

1. Brácteas involucrales internas mucho más largas que las inflorescencias, similares a flores liguladas; planta perenne de aspecto frágil..... **M. prescottianum** (Gab)
1. Brácteas involucrales internas más cortas o que sobresalen levemente de la inflorescencia, diferentes a las flores liguladas; planta perenne de aspecto robusto ..... 2
2. Hojas estrechamente lineares, glabras (a veces ligeramente pubescentes); brácteas externas obtusas, glabras ..... **1. M. radicans**
2. Hojas lanceoladas, lanosas, al menos las más jóvenes; brácteas todas agudas, lanosas..... **M. jaegeri** (Cam)

CXCV. ERIOCAULACEAE

78 2. *Mesanthemum*

1. **M. radicans** (Benth.) Koern. in *Linnaea* 27: 573 (1854)  
*Eriocaulon radicans* Benth. in Hook. (ed.), *Niger Fl.*: 547 (1849)

*Tipo*: Sierra Leona. [sin localidad precisa], *Don s.n.* (K?),  
Grand Bassa, *Ansell s.n.* (K?), “south of the Line”, *Curror s.n.*  
(K) [[www.biodiversitylibrary.org/item/84599#page/574/29-XII-2011](http://www.biodiversitylibrary.org/item/84599#page/574/29-XII-2011)]

*Descripción*: Phillips (1997: 34)

*Iconografía*: fig. 135

Praderas litorales, cerros cúpula, terrenos estacionalmente inundados, márgenes de cursos de agua y lagos, arenas litorales; 0-1300 m (Phillips, 1997: 34). África tropical, desde Senegal hasta Camerún, R.D. Congo, Angola, Uganda, Tanzania, Zambia y Mozambique. Bioko y Río Muni.

BIOKO: *Del Val s.n.* (MA-723935). CENTRO SUR: Monte Alén, *Cabezas 134* (MA-695701); Monte Alén, *Parmentier & Esono 3070* (BRLU), 3447 (BRLU). LITORAL: Bolondo, *Guinea 690* (MA-724059); Utonde, *Guinea 730* (MA-724055); Bome, *Fero & Barberá 331* (MA-844555).





Fig. 131. *Eriocaulon mannii*

FLORA DE GUINEA ECUATORIAL

316

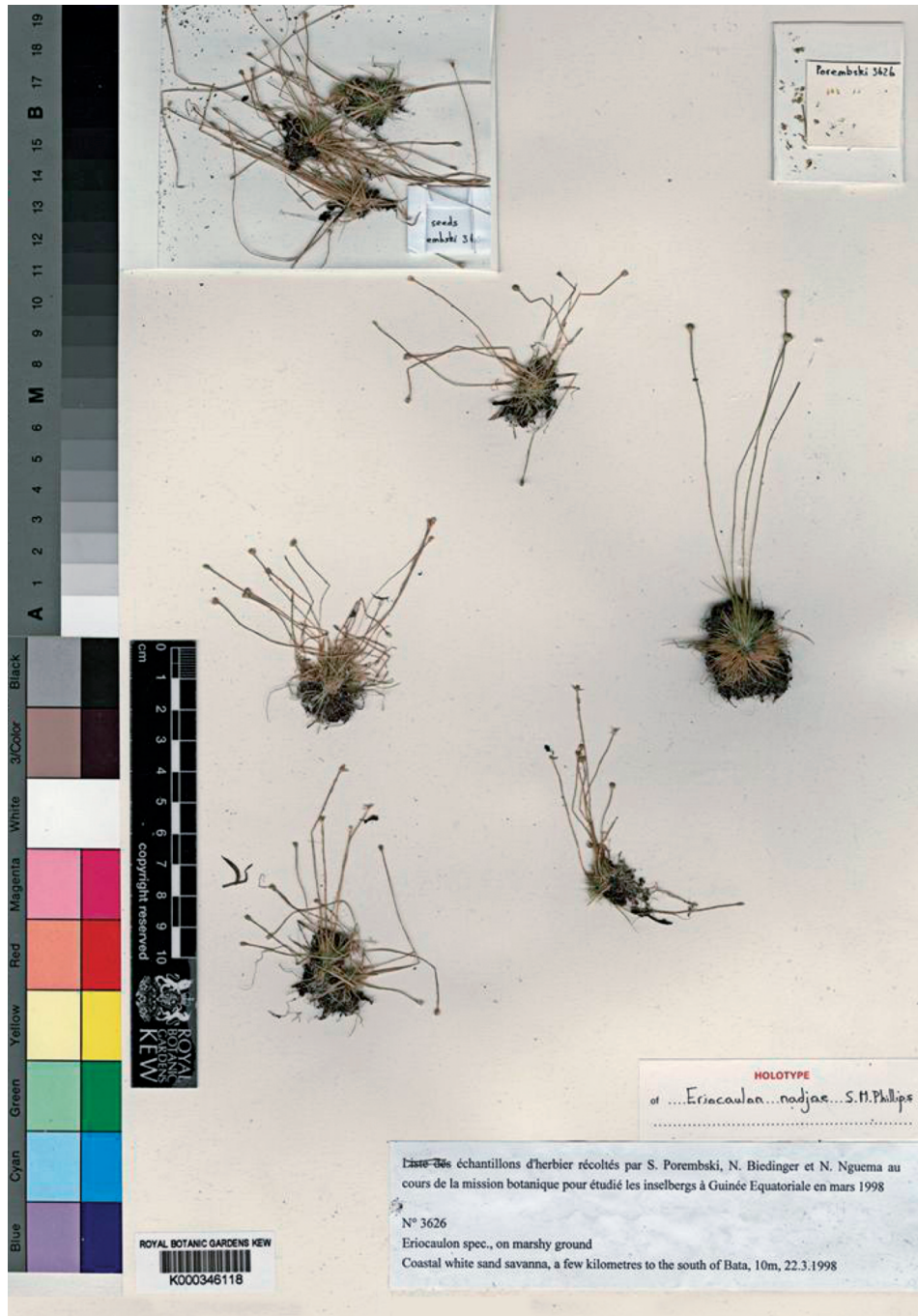


Fig. 132. *Eriocaulon nadjae*



Fig. 133. *Eriocaulon teuscii*

FLORA DE GUINEA ECUATORIAL

318



Fig. 134. *Eriocaulon zambesiense*





Fig. 135. *Mesantherum radicans*

FLORA DE GUINEA ECUATORIAL

320



Fig. 136. *Luzula mannii* subsp. *mannii*